

Koniunktura gospodarcza – luty 2025 r.

Pogłębione pytania o aktualne zagadnienia gospodarcze – oceny i oczekiwania

21.02.2025 r.

 Wskaźnik ogólnego klimatu koniunktury i jego składowe¹ w ostatnich sześciu miesiącach

— wskaźnik wyrównany sezonowo (SA)
 — wskaźnik niewyrównany sezonowo (NSA)
 - - - składowa „diagnostyczna” (NSA)
 - - - składowa „prognostyczna” (NSA)

-8,1

Wskaźnik ogólnego klimatu koniunktury w przetwórstwie przemysłowym

W lutym br. publikowane wskaźniki z większości sektorów (zarówno dane wyrównane, jak i niewyrównane sezonowo) wskazują na stabilizację koniunktury w gospodarce.

W porównaniu z poprzednim miesiącem nieznaczna poprawa koniunktury wystąpiła w handlu detalicznym, przetwórstwie przemysłowym oraz transporcie i gospodarce magazynowej.

W większości badanych obszarów sygnalizowane jest pogorszenie składowych „diagnostycznych”, natomiast w przypadku „prognostycznych” zgłaszana jest poprawa.

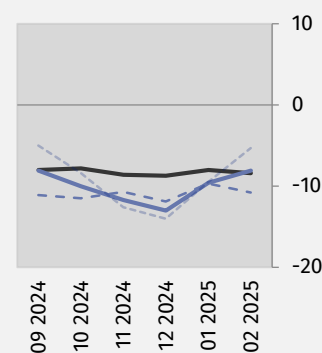
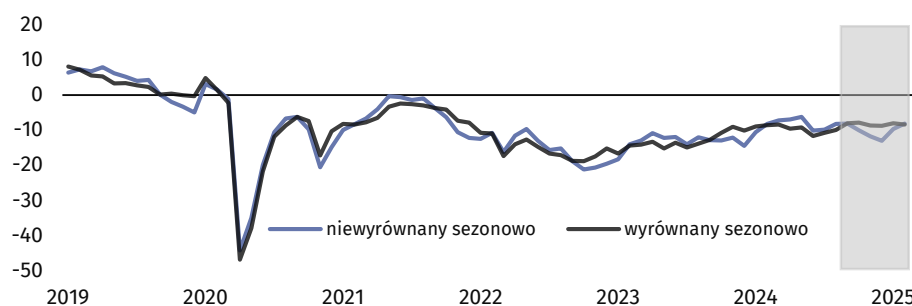
Jednostki z sekcji działalność finansowa i ubezpieczeniowa (plus 25,3) oceniają koniunkturę najbardziej korzystnie², a wartość wskaźnika zbliżona jest do średniej długookresowej (plus 25,4). Najbardziej pesymistyczne oceny formułują podmioty z sekcji przetwórstwo przemysłowe (minus 8,1).

Do badania za bieżący miesiąc – odpowiedzi udzielane w okresie od 1 do 10 dnia bm. – dotychczasono moduł pytań dotyczących inwestycji (wyniki w tablicy 2).



Przetwórstwo przemysłowe (wykres 1)

W lutym wskaźnik ogólnego klimatu koniunktury kształtuje się na poziomie minus 8,1 (przed miesiącem minus 9,6).



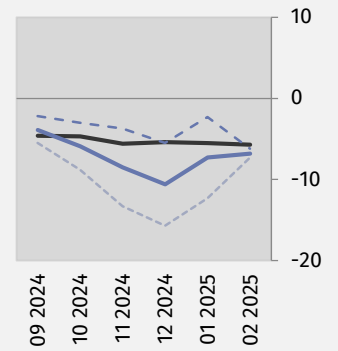
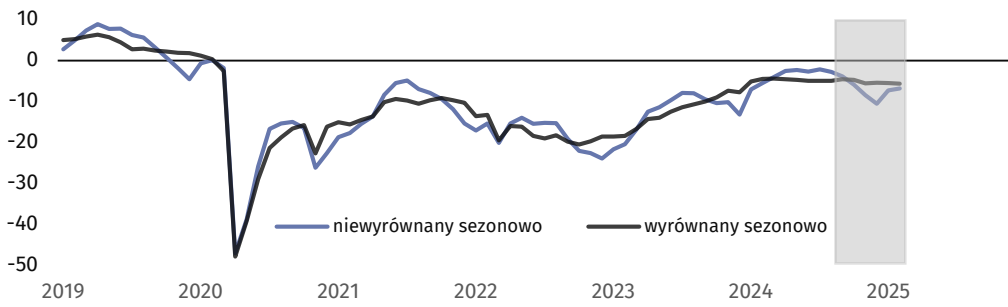
¹ Jeżeli nie zaznaczono inaczej, to wszystkie teksty w Informacji sygnałnej odnoszą się do danych niewyrównanych sezonowo.

² Poprzez sformułowanie „korzystnie” (dodatnia wartość wskaźnika) rozumiemy sytuację, gdzie odsetek przedsiębiorców spodziewających się poprawy sytuacji gospodarczej ich podmiotów w najbliższych trzech miesiącach lub obserwujących taką poprawę, przeważa nad odsetkiem przedsiębiorców oczekujących jej pogorszenia.



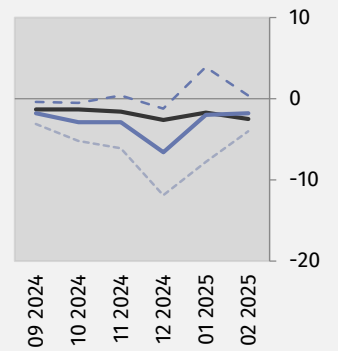
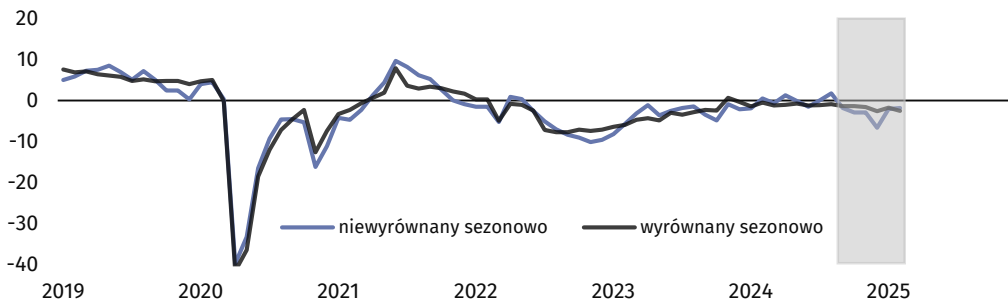
Budownictwo (wykres 2)

W lutym wskaźnik ogólnego klimatu koniunktury kształtuje się na poziomie minus 6,8 (w styczniu minus 7,3).



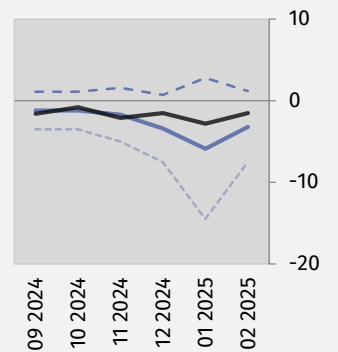
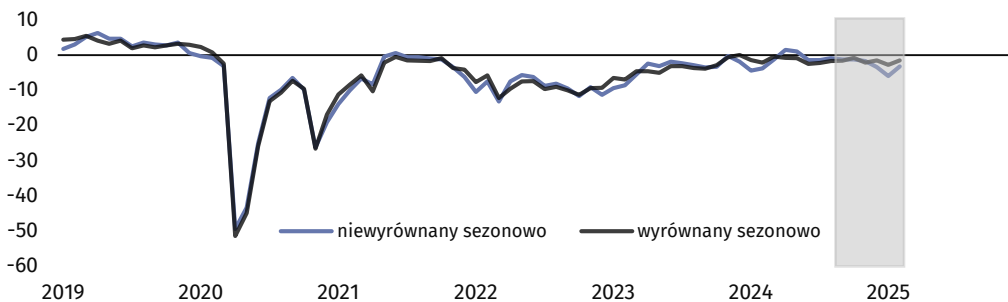
Handel hurtowy (wykres 3)

W lutym wskaźnik ogólnego klimatu koniunktury kształtuje się na poziomie minus 1,8 (minus 2,0 przed miesiącem).



Handel detaliczny (wykres 4)

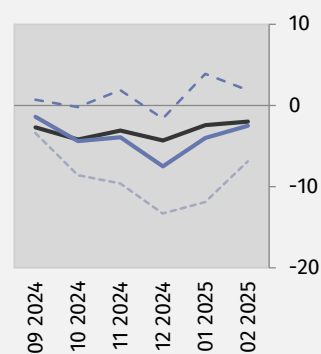
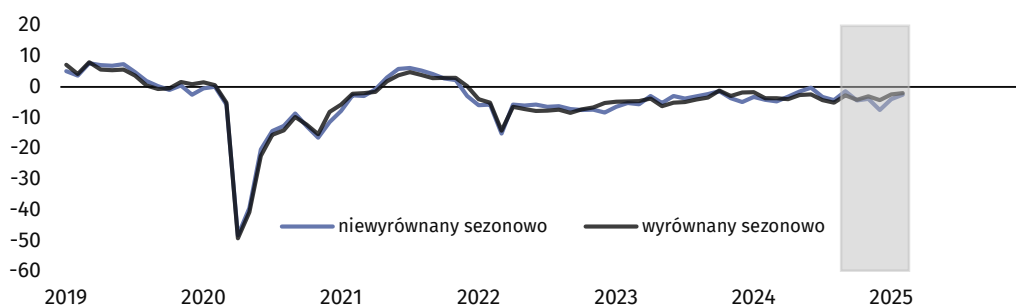
W lutym wskaźnik ogólnego klimatu koniunktury kształtuje się na poziomie minus 3,2 (minus 5,9 w styczniu).





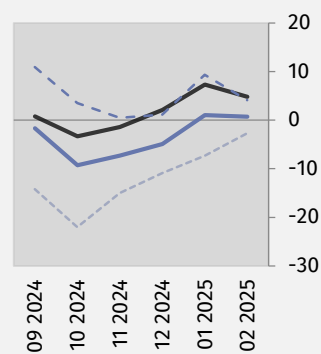
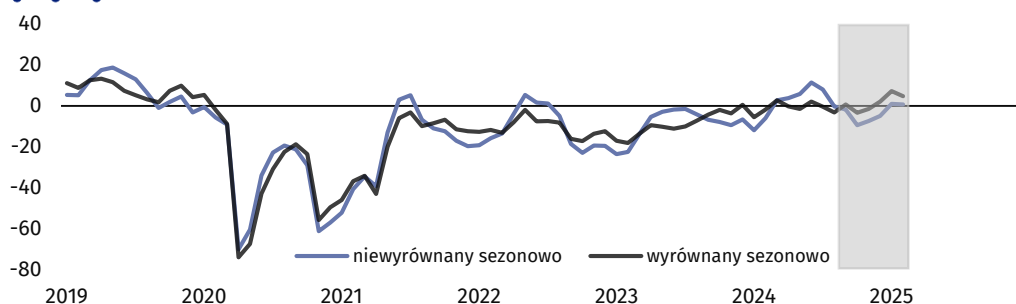
Transport i gospodarka magazynowa (wykres 5)

W lutym wskaźnik ogólnego klimatu koniunktury kształtuje się na poziomie minus 2,5 (przed miesiącem minus 4,0).



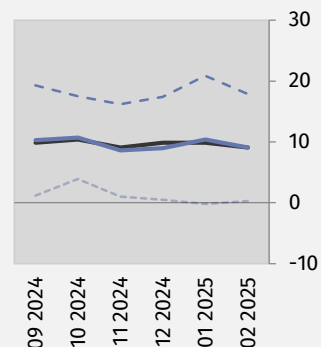
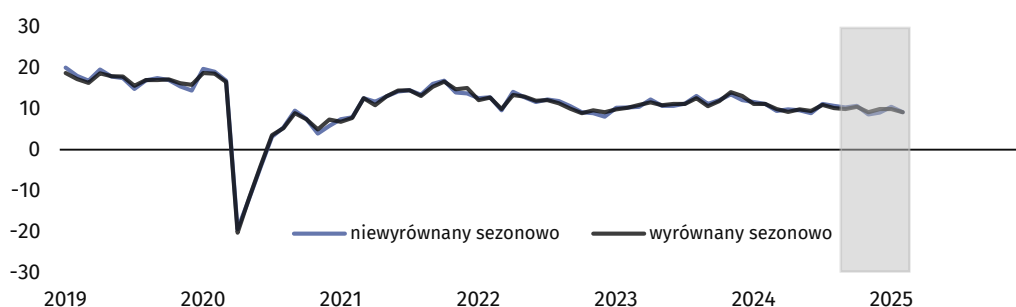
Zakwaterowanie i gastronomia (wykres 6)

Wskaźnik ogólnego klimatu koniunktury kształtuje się w lutym na poziomie plus 0,7 (w styczniu plus 1,0).



Informacja i komunikacja (wykres 7)

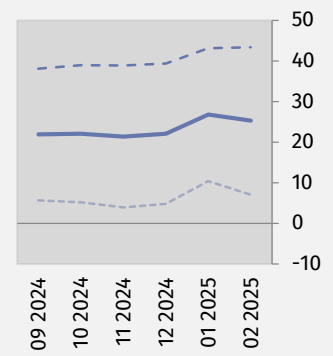
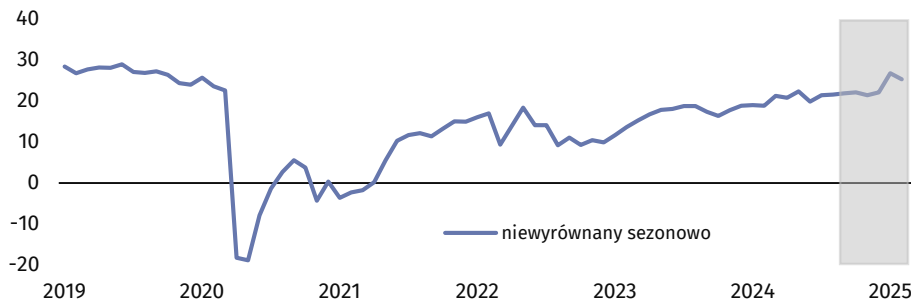
W lutym wskaźnik ogólnego klimatu koniunktury kształtuje się na poziomie plus 9,1 (przed miesiącem plus 10,4).





Finanse i ubezpieczenia (wykres 8)³

W lutym wskaźnik ogólnego klimatu koniunktury kształtuje się na poziomie plus 25,3 (przed miesiącem plus 26,8).



Tabl. 1. Wskaźniki ogólnego klimatu koniunktury według rodzaju działalności







WYSZCZEGÓLNIENIE		Analogiczny miesiąc ubiegłego roku	Ubiegły miesiąc	Bieżący miesiąc	Średnia długookresowa
Przetwórstwo przemysłowe 	wskaźnik wyrównany sezonowo (SA)	-8,5	-8,0	-8,4	0,8
	wskaźnik niewyrównany sezonowo (NSA)	-8,2	-9,6	-8,1	0,8
	składowa "diagnostyczna" (NSA)	-11,3	-9,7	-10,8	-2,4
	składowa "prognostyczna" (NSA)	-5,1	-9,5	-5,3	3,9
Budownictwo 	wskaźnik wyrównany sezonowo (SA)	-4,5	-5,5	-5,7	-3,6
	wskaźnik niewyrównany sezonowo (NSA)	-5,5	-7,3	-6,8	-3,5
	składowa "diagnostyczna" (NSA)	-4,3	-2,3	-6,2	-6,2
	składowa "prognostyczna" (NSA)	-6,6	-12,3	-7,3	-0,8
Handel hurtowy 	wskaźnik wyrównany sezonowo (SA)	-0,5	-1,7	-2,5	2,6
	wskaźnik niewyrównany sezonowo (NSA)	0,5	-2,0	-1,8	2,6
	składowa "diagnostyczna" (NSA)	4,3	3,9	0,4	7,9
	składowa "prognostyczna" (NSA)	-3,4	-7,8	-4,0	-2,8
Handel detaliczny 	wskaźnik wyrównany sezonowo (SA)	-2,1	-2,8	-1,5	-4,2
	wskaźnik niewyrównany sezonowo (NSA)	-3,8	-5,9	-3,2	-4,2
	składowa "diagnostyczna" (NSA)	2,1	2,8	1,2	-3,1
	składowa "prognostyczna" (NSA)	-9,6	-14,5	-7,5	-5,2
Transport i gospodarka magazynowa 	wskaźnik wyrównany sezonowo (SA)	-3,7	-2,4	-2,0	-0,9
	wskaźnik niewyrównany sezonowo (NSA)	-4,2	-4,0	-2,5	-0,9
	składowa "diagnostyczna" (NSA)	-2,8	3,9	1,9	0,7
	składowa "prognostyczna" (NSA)	-5,5	-11,9	-6,9	-2,4
Zakwaterowanie i gastronomia 	wskaźnik wyrównany sezonowo (SA)	-1,8	7,3	4,8	-0,8
	wskaźnik niewyrównany sezonowo (NSA)	-6,0	1,0	0,7	-0,9
	składowa "diagnostyczna" (NSA)	-3,2	9,3	4,1	-2,2
	składowa "prognostyczna" (NSA)	-8,7	-7,3	-2,7	0,5
Informacja i komunikacja 	wskaźnik wyrównany sezonowo (SA)	11,1	9,9	9,1	17,6
	wskaźnik niewyrównany sezonowo (NSA)	11,1	10,4	9,1	17,6
	składowa "diagnostyczna" (NSA)	21,9	20,9	17,9	25,6
	składowa "prognostyczna" (NSA)	0,3	-0,2	0,3	9,6
Finanse i ubezpieczenia 	wskaźnik wyrównany sezonowo (SA) ³
	wskaźnik niewyrównany sezonowo (NSA)	18,9	26,8	25,3	25,4
	składowa "diagnostyczna" (NSA)	34,9	43,2	43,4	33,2
	składowa "prognostyczna" (NSA)	2,9	10,4	7,1	17,6

³ Szereg niesezonowy, nie wymaga wyrównania sezonowego. Dane niewyrównane sezonowo mogą być analizowane i interpretowane w sposób analogiczny jak dane wyrównane.







Pogłębione pytania o aktualne zagadnienia gospodarcze – oceny i oczekiwania

Badanie zostało przeprowadzone od 1 do 10 dnia bieżącego miesiąca na próbie jednostek przemysłowych, budowlanych, handlowych i usługowych. Odpowiedzi na cały dodatkowy blok pytań są udzielane na zasadzie dobrowolności. W poniższej tabeli we wszystkich pytaniach prezentowany jest procent (ważony) odpowiedzi respondentów na dany wariant. Dane zostały zagregowane zgodnie z metodologią agregacji (ważenia) stosowaną standardowo w badaniu koniunktury gospodarczej.

Tabl. 2. Pogłębione pytania o aktualne zagadnienia gospodarcze

Pytania	 Przetwórstwo przemysłowe	 Budownictwo	 Handel hurtowy	 Handel detaliczny	 Transport i gospodarka magazynowa	 Zakwaterowanie i gastronomia
INWESTYCJE						
1. Jakże są aktualne przewidywania, co do poziomu inwestycji Państwa firmy w 2025 r. w odniesieniu do inwestycji zrealizowanych w 2024 r.:						
spadek poziomu inwestycji	31,3	27,5	23,5	24,3	23,8	19,8
znaczący	17,8	12,5	13,4	12,5	15,3	10,8
nieznaczny	13,5	15,0	10,1	11,8	8,5	9,0
utrzymanie poziomu inwestycji	49,1	58,2	65,1	61,0	60,1	64,1
wzrost poziomu inwestycji	19,6	14,3	11,4	14,7	16,1	16,1
nieznaczny	11,0	11,1	7,8	10,5	9,8	9,1
znaczący	8,6	3,2	3,6	4,2	6,3	7,0
2. Jakże są główne kierunki inwestowania Państwa firmy w bieżącym roku:						
procesy organizacyjne/biznesowe	17,3	10,8	18,1	15,5	11,1	14,4
szkolenie pracowników	18,0	16,3	18,8	15,0	13,2	24,5
autorskie prawa majątkowe, prawa pokrewne, licencje i koncesje (w tym programy komputerowe)	5,3	3,4	6,8	4,9	4,9	1,7
sprzęt komputerowy i telekomunikacyjny	16,1	13,1	16,4	15,5	13,3	12,6
B+R (badania + rozwój)	17,6	3,1	4,2	1,3	0,6	0,7
maszyny, urządzenia techniczne i narzędzia	77,9	39,8	22,7	24,6	21,0	27,3
grunty, budynki i budowle	24,9	11,6	13,4	22,4	13,3	15,4
środki transportu	11,4	25,6	17,1	11,9	41,2	5,7
brak planów inwestycyjnych	10,7	41,0	41,4	39,6	35,0	43,5

Tabl. 2. Pogłębione pytania o aktualne zagadnienia gospodarcze (dok.)

Pytania	 Przetwórstwo przemysłowe	 Budownictwo	 Handel hurtowy	 Handel detaliczny	 Transport i gospodarka magazynowa	 Zakwaterowanie i gastronomia
---------	---	--	---	--	---	---

INWESTYCJE

3. Które z poniższych barier w największym stopniu wpływają na skalę inwestycji Państwa firmy w bieżącym roku:

wysokie koszty realizacji inwestycji	58,5	42,3	44,0	55,1	45,2	48,8
trudności w pozyskaniu zewnętrznych źródeł finansowania	11,3	14,6	12,9	13,0	11,7	13,2
długotrwałe procedury uzyskania zgody na inwestycje	16,5	12,5	10,2	10,1	10,3	14,5
problemy z zatrudnieniem pracowników	11,3	20,9	7,6	11,3	17,6	16,2
zerwane łańcuchy dostaw	4,0	1,4	2,4	1,9	3,0	0,7
wysoka inflacja	18,2	28,2	22,5	25,8	27,2	20,4
niejasne, niespójne i niestabilne przepisy prawne	23,3	26,6	26,0	25,4	27,5	15,2
niepewna sytuacja makroekonomiczna	38,9	29,7	32,2	27,0	27,1	21,8
niedostateczny popyt na produkty/usługi oferowane przez firmę	23,6	20,0	18,1	16,4	18,2	16,0
brak barier	10,5	14,4	18,6	16,3	15,9	18,7

4. Jak bieżące zmiany sytuacji Państwa firmy oraz otoczenia rynkowego wpływają na skłonność do podejmowania inwestycji:

pozytywnie	4,8	4,0	3,3	4,2	3,4	3,0
neutralnie	66,0	66,7	67,5	67,1	68,7	67,3
negatywnie	29,2	29,3	29,2	28,7	27,9	29,7

W przypadku cytowania danych Głównego Urzędu Statystycznego prosimy o zamieszczenie informacji: „Źródło danych GUS”, a w przypadku publikowania obliczeń dokonanych na danych opublikowanych przez GUS prosimy o zamieszczenie informacji: „Opracowanie własne na podstawie danych GUS”.

Opracowanie merytoryczne:
**Departament Studiów
Makroekonomicznych i Finansów**






Dyrektor Mirosław Błazej
Tel: 22 608 37 73

Rozpowszechnianie:
Wydział Współpracy z Mediami

Tel. komórkowy: +48 695 255 032

Tel. stacjonarne: +48 22 608 38 04, +48 22 449 41 45,
+48 22 608 30 09

e-mail: obslugaprasowa@stat.gov.pl

-  stat.gov.pl
-  [@GUS_STAT](https://twitter.com/GUS_STAT)
-  [@GlownyUrzadStatystyczny](https://www.facebook.com/GlownyUrzadStatystyczny)
-  [gus_stat](https://www.instagram.com/gus_stat)
-  [glownyurządstatystycznygus](https://www.youtube.com/glownyurządstatystycznygus)
-  [glownyurządstatystyczny](https://www.linkedin.com/company/glownyurządstatystyczny)

Powiązane opracowania

[Koniunktura gospodarcza w przetwórstwie przemysłowym, budownictwie, handlu i usługach](#)

Informacje sygnałowe – opinie formułowane przez jednostki z siedzibą w danym województwie dostępne na stronach Urzędów Statystycznych

[Infografika – Koniunktura gospodarcza w Polsce](#)

[Badanie koniunktury gospodarczej – zeszyt metodologiczny](#)

[Co warto wiedzieć o koniunkturze gospodarczej?](#)

Temat dostępny w bazach danych

[Dziedzinowe Bazy Wiedzy](#)

[Bank Danych Makroekonomicznych \(BDM\)](#)

Ważniejsze pojęcia dostępne w słowniku

[Koniunktura gospodarcza](#)